

médiathèque
de beaupré-tohannic

LES
RESSOURCES
NUMÉRIQUES

GUIDE D'UTILISATION DE LA LISEUSE

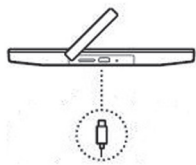
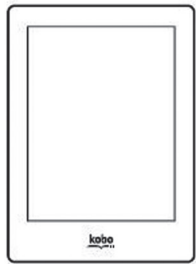
kobo aura H2O

MATÉRIEL PRÊTÉ

1 liseuse Kobo Aura H2O chargée avec des contenus numériques
1 housse de protection / 1 câble micro-USB / 1 chargeur / 1 guide d'utilisation

CARACTÉRISTIQUES

bouton d'alimentation



port micro USB

RAPPORT À L'EAU

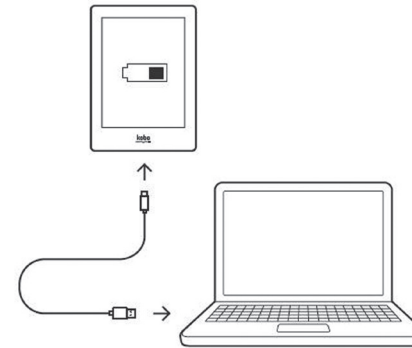
Comme son nom l'indique, la liseuse Kobo aura H2O ne craint pas l'eau comme nos appareils électroniques traditionnels. La présence d'un cache de port sur sa partie inférieure protègent les fentes Micro USB et Micro SD contre la pénétration d'eau et rend possible son utilisation dans des zones humides (bord de mer, bord de piscine etc.)

Attention : dans le cas où la liseuse entre en contact avec de l'eau, si le cache de port n'est pas bien fermé, la liseuse sera endommagée.





La fonctionnalité détection d'eau évite que les pages ne se tournent seules lorsque l'écran de la liseuse est humide. La liseuse affiche une boîte de dialogue qui vous demande de sécher l'écran s'il détecte de l'eau. Pour continuer, il vous suffit d'essuyer l'écran et de fermer la boîte de dialogue.

CHARGEMENT DE LA BATTERIE

Vous pouvez charger la batterie sur un ordinateur à l'aide d'un câble USB ou sur le secteur à l'aide d'un chargeur. Connectez le câble micro USB à la liseuse et à votre ordinateur. Si la liseuse est allumée, touchez Annuler. Vous pouvez poursuivre votre lecture pendant le chargement de l'appareil.



Il est possible de suivre la progression du chargement de la batterie en haut à gauche de l'écran grâce aux icônes suivantes :

-  Déchargée
-  En charge
-  Partiellement chargée
-  Entièrement chargée

DÉMARRER DANS L'UTILISATION DE LA LISEUSE

Allumer la liseuse : Appuyez et maintenez  pendant deux secondes. La lumière du bouton d'alimentation s'éclaire et votre liseuse s'allume.

Mettre en veille : Appuyez brièvement sur .

Réactiver la liseuse : Appuyez brièvement sur .

Éteindre la liseuse : Appuyez et maintenez  jusqu'à ce que l'écran d'arrêt s'affiche.

Lorsque vous mettez la liseuse en veille, vous arrivez ensuite directement au dernier écran affiché. Si vous éteignez la liseuse, vous revenez directement à la page d'accueil lorsque vous la rallumez.

UTILISER L'ÉCRAN TACTILE



Toucher : Touchez légèrement l'écran pour ouvrir un livre, tourner une page, choisir un menu, et bien plus encore.



Glisser : Utilisez ce geste pour faire défiler les livres de la bibliothèque, ajuster la luminosité de votre écran, et tourner les pages.



Appuyer longuement : Touchez l'écran et maintenez vos doigts en place. Ce geste vous permet de sélectionner du texte tout en lisant. Appuyez et maintenez un mot et lorsque vous lâchez, votre liseuse surligne votre sélection et affiche un cercle à chaque extrémité du mot. Tirez sur les cercles pour sélectionner plus de texte et tourner les pages.

RÉGLER LA LUMINOSITÉ



La liseuse dispose d'un rétro-éclairage interne à l'écran appelé ComfortLight. Pour régler la luminosité à votre convenance, touchez l'icône Luminosité en haut de l'écran, puis déplacez le curseur vers la gauche ou la droite.



Pendant votre lecture, balayez vers le haut ou le bas le long du bord gauche de l'écran.

L'ÉCRAN D'ACCUEIL



Lorsque vous allumez la liseuse, vous arrivez directement sur l'écran d'accueil. Celui-ci est organisé en tuiles : le livre que vous lisez actuellement, les livres que vous avez ouverts récemment etc.

Il est possible de revenir à cet écran au cours de votre lecture en touchant le centre de l'écran.

L'icône Accueil  s'affichera alors en haut à droite.

LA BIBLIOTHÈQUE

Tous les fichiers numériques chargés sur la liseuse sont regroupés dans la Bibliothèque. Celle-ci est organisée en plusieurs rubriques :

- Livres
- Extraits
- Mes Collections : les livres sont regroupés, comme sur des étagères

La barre de recherche en haut de l'écran permet de chercher un document dans la bibliothèque. Vous pouvez faire une recherche à partir du titre du livre, du nom de l'auteur ou d'un mot-clé.

LECTURE DE LIVRES NUMÉRIQUES

L'appareil prend en charge les formats texte suivants : EPUB, EPUB3, PDF et MOBI TXT, HTML, XHTML et RTF ainsi que les formats bandes dessinées CBZ et CBR.

Pour ouvrir un livre, touchez sa couverture sur l'écran d'accueil ou passez par la bibliothèque. Toucher le centre de la page pour afficher le menu Lecture.

OPTIONS DE LECTURE

Il est possible de personnaliser l'affichage des livres en modifiant la police, la taille de police, l'espacement entre les lignes et la justification pour rendre la lecture plus agréable. Touchez le centre de la page, puis l'icône **Aa** en bas de votre écran.

Comment ajouter un marque-page ?

Pour marquer des pages au cours de votre lecture, touchez le coin supérieur droit de la page. Un corner apparaît.

Comment surligner un mot ou un extrait ?

Appuyez et maintenez la pression sur un mot pendant quelques secondes, jusqu'à ce qu'un trait de soulignement apparaisse. Ajuster à la taille du mot ou du passage souhaité puis touchez **Surlignez**.

Comment prendre des notes ?

Appuyez et maintenez la pression sur un mot pendant quelques secondes, jusqu'à ce qu'un trait de soulignement apparaisse. Ajuster à la taille du mot ou du passage souhaité puis touchez **Annotations**.

Vous pourrez ensuite retrouver vos marque-pages, vos surlignages et vos notes depuis le menu Lecture, icône Menu  en bas de la page puis touchez Annotations.

La Dictionnaire est accessible en suivant la procédure suivante :

Laissez votre doigt appuyé sur le mot que vous voulez vérifier.

Un soulignement apparaît sous le mot. Retirez votre doigt de la page.

La définition du mot apparaît.

Vous pouvez également traduire un mot en suivant la même procédure mais en appuyant ensuite sur l'icône Menu déroulant dans le coin inférieur droit de la boîte de dialogue.

TÉLÉCHARGER DES FICHIERS SUR LA LISEUSE

Attention : La liseuse Kobo étant associée à un compte Kobo spécifique, il vous est impossible de télécharger des contenus numériques.

Même si vous disposez d'un compte Kobo personnel, ne déconnectez pas le compte actif de la liseuse sinon l'appareil ne pourra plus être utilisé.

PRÉCAUTIONS D'UTILISATION

Les contenus fournis lors du prêt de la liseuse ne doivent pas être supprimés.

L'appareil doit toujours être transporté dans sa housse de protection.

L'appareil ne doit pas être exposé à des températures trop basses ou trop élevées.

Utilisez exclusivement le câble micro-USB et le chargeur fournis lors du prêt de l'appareil. Si besoin, nettoyez et séchez l'écran avec un simple chiffon doux.

Si votre liseuse est mouillée avec l'un des produits suivants :

- eau salée
- eau savonneuse
- eau chlorée d'une piscine

rincez-la à l'eau fraîche immédiatement et séchez-la avant de l'utiliser.

médiathèque *de* beaupré-tohannic